



郵趣ひらの

令和 6 年
6月16日
第340号

第51回ひらの春の切手展開催！

(公・財) 日本郵趣協会平野支部 (平野郵趣会) 主催「第51回ひらの春の切手展」は5月18日 (土) ~19日 (日) 2日間、予定通り平野郵便局にて、開催されました。

記念の小型印も準備し、開場早々に押印に来られた熱心な郵趣家もおられました。押印に来られた方から、小型印の印影デザインが大変好評でした！

今回の展示会では、平野郵趣会11名の会員による12作品、420リーフの展示でした。最終日の午後2時から、全出品者から順次、作品の解説を行い、参観者からの質問に応じていただき、大変好評でした。参観者へ出品者の作品への思いがよく伝わり、展示会がより一層、身近に感じたものと思えました。

出品者にとっても、これら参観者からの質問は、次回作品作りのステップアップに参考になったものと思われまます。

報告：中尾謹三



最終日・記念撮影



小型印印影

デザインは澤口尚子様

今月号の内容							
1	ひらの春の切手展	編集部	1P	5	最近の実通便	編集部	10P
2	移転開局訪問記	阪口安弘	2P	6	マイリーフ	中尾謹三	11P
3	季節の便り	飯田喜美枝	6P	7	例会だより	安井・中尾	12P
4	八尾支部切手展	編集部	8P	8	次回案内	編集部	12P

寄稿

☆☆

安倍野文の里駅前郵便局（大阪市）移転改称 開局

☆☆

阪口安弘

大阪市阿倍野区の「安倍野文ノ里」郵便局が令和 6 年 5 月 24 日（金曜）の営業終了をもって閉局し風景印も廃止となりました。

そして週が変わった 5 月 27 日（月曜）に住所を移転し局名を「安倍野文の里駅前」郵便局として開局し風景印も新規使用となりました。

残念なことに、その意匠は以前使用してた「あべのハルカス」を描いたもので局名のみ変更しただけでした。

（また新旧の局舎は歩いて 3~4 分の距離です）

【変更前】 令和 6 年 5 月 24 日（金）まで

〒545-0004

大阪府大阪市阿倍野区文の里 2-17-9

安倍野文ノ里 郵便局



【変更後】 令和 6 年 5 月 27 日（月）以降

〒545-0004

大阪府大阪市阿倍野区文の里 1-7-41 安倍野文の里駅前 郵便局



（青木 章博 様より拝受）

【あしあと】

私は前日 26 日の天気予報では 27 日は 雨 となっていたので行かないつもりだったのですが、「お昼からは 晴れる」となり、急遽「押印に参戦」することにし、午前中に行動の計画と押印のカバー作成。

13:51 近鉄 西田原本 発 新王寺 行 普通に乗車

14:10 新王寺 到着 JR 大和路線乗換

14:15 JR 大和路線 王寺 発 大和路快速大阪行きに乗車

14:33 JR 天王寺 到着 阪和線に乗換

14:38 JR 阪和線 天王寺発 鳳 行 普通に乗車

14:40 JR 阪和線 美章園 下車

14:50 阿倍野美章園 郵便局で風景印を押してもらおう。

15:05 阿倍野文の里 郵便局 到着

幸い窓口は空いており押印もスムーズに終了

移転改称記念の葉とボールペンをいただく。

約 30 分後に退出し JR 美章園経由で 17 時ごろ帰宅しました。

※阿倍野文の里駅前 の「駅前」とは大阪メトロ（地下鉄）谷町線「文の里」の《駅前》です。

※参考までに JR 王寺→JR 美章園は 410 円ですが、JR 天王寺で地下鉄に乗り換えると 600 円（JR410 円+メトロ 190 円）になります。



第51回ひらの春の切手展から



←参観者への説明

作品解説→



←作品解説
※5月度例会として

質疑応答・・・→



第51回

ひらの春の切手展

令和6年(2024)年



ご入会のおすすめ

本日は第51回「ひらの春の切手展」にご来場有難うございます。
 公益財団法人日本郵趣協会登録・平野支部(通称:平野郵趣会)は平成8年2月に創立されました地域の郵趣愛好家の集まりです。
 毎月、第3日曜日、午後1時30分から、平野郵便局で月例会を開催しております。(個別のご案内は致しません)が毎月開催致します
 毎月の例会では、新切手の発行情報や、重複切手の交換会、郵便にまつわる、種々の情報等を楽しく知らせあっています。
 もし切手や葉書、消印等に関心をお持ちでしたら、是非ご参加下さい！
 参加・入会についての特別な制約はありません。
 会員一同、皆様のご入会を心よりお待ちしております。

平野郵趣会

代表(支部長) 中尾謹三(090-4903-1533)
 事務局 〒547-8691 平野郵便局 私書箱22号

★日時 5月18日(土) 10時～17時
 5月19日(日) 10時～16時

★場所 平野郵便局 3階 会議室

主催 公益財団法人・日本郵趣協会登録 平野支部

協力 日本郵便株式会社 平野郵便局



←記念の小型印

第51回 ひらの春の切手展・出品目録

令和6年5月18日(土)～5月19日(日)
 平野郵便局 3階会議室(特設会場)

順不同、敬称略

日本切手の部

	出品者	リーフ数
① 広告印	山本泰司	72
② 旧版田沢切手使用例	首藤周平	32
③ 好きやねん大阪	安井康二	32
④ 「ワンダフルカバー」	青木章博	32
⑤ 「キャラクター」(フレーム切手)	大亀俊行	24
⑥ 「ふるさとの花・季節の花」	北野雅利	20
⑦ 能登半島思い出	飯田喜美枝	16
⑧ 「ふるさとの心の風景」	北野雅利	12

外国切手・トピカルの部

	出品者	リーフ数
⑨ 仮面	斉藤良昭	80
⑩ 猫	阪井敬	32
⑪ スマイル	中尾トミ子	32
⑫ 五輪と聖火	中尾謹三	24

マイリーフ展の部

会員によるマイリーフ 12

展示総数 11名の12作品 420リーフ

公益財団法人・日本郵趣協会・平野支部
平野郵趣会

事務局 〒547-8691 平野郵便局 私書箱22号

お問い合わせは中尾(090-4903-1533)へ

新会員募集中！ 切手、はがき、風景印、消印等、郵趣に興味のある方、ぜひご参加を！



ホームページ 郵趣ひらの: <http://web1.kcn.jp/jps-hirano/>

世界に誇る富士

飯田喜美枝

静岡



世界一の山

静岡



JPS八尾支部・切手展から・・・



令和6年度JPS八尾支部の切手展は第50回目の節目を迎え、5月25（土）26日（日）八尾文化会館（プリズムホール）3階展示場にて盛大に開催されました・・・→

たまたま、開催初日は大阪駅前ビルで西日本最大級のジャパンスタンプのバザールが開催され、その帰りに来られた郵趣家も多かったものと思われま

す。八尾支部の切手展は毎年同じ八尾文化会館にて開催され広い会場に多数の作品が整然と展示されており、大変見やすい展示会で好評です。今回の展示は9名の会員が日本関連7作品、外国切手が4作品、トピカル関連が4作品、合計15作品を出品されました。

展示会場の広さは十分にあり、ゆったりと落ち着いて観覧することが出来ました。

更に、展示会場内の一部に郵趣品の販売コーナーが設けられ、来場者へのサービスに良かったと思われました。

（報告：中尾謹三）



配布された目録から

入会のご案内

日本郵趣協会 八尾支部《YAOPEX 2024》第50回趣味の切手展にご来場いただき、ありがとうございます。

当支部には約15名の愛好者が在籍し、日本や海外の切手の収集を楽しんでいます。年1回開催の切手展《YAOPEX》において会員の収集成果の展示をはじめ、毎月例会を開催し、温かい雰囲気の中で会員相互の情報や切手の交換などを行っています。

切手収集は、それぞれが自分の“好き”にこだわる楽しい「遊び」です。国やテーマを深く掘り下げてよし、消印の日付にこだわってよし。人の数だけ集め方があります。

みんなで切手収集を楽しみたいという方であれば、どなたでも大歓迎です。ぜひご参加、ご入会下さい。お待ちしております。

日本郵趣協会 八尾支部会員一同

★ 例会のご案内 ★

毎月第1日曜日 13時～14時半

場所：八尾市文化会館(プリズムホール) 4階会議室③

《YAOPEX 2024》 第50回趣味の切手展

出品目録

とき：令和6年5月25日(土)13時～17時

5月26日(日)10時～16時

ところ：八尾市文化会館(プリズムホール)3階



主催 公益財団法人：日本郵趣協会
関西地方本部 八尾支部

日 本

日本記号入切手 押印	山本 泰司
廣 告 印 <small>(店舗・祭・市政記念・スポーツ・博覧会・各種催物)</small>	山本 泰司
最近の記念・特殊切手	中村 繁昌
平 成 切 手	中村 繁昌
琉 球	中野 泰雄
最近の通常切手	安達 潤一
航空書簡と連合はがき	安達 潤一

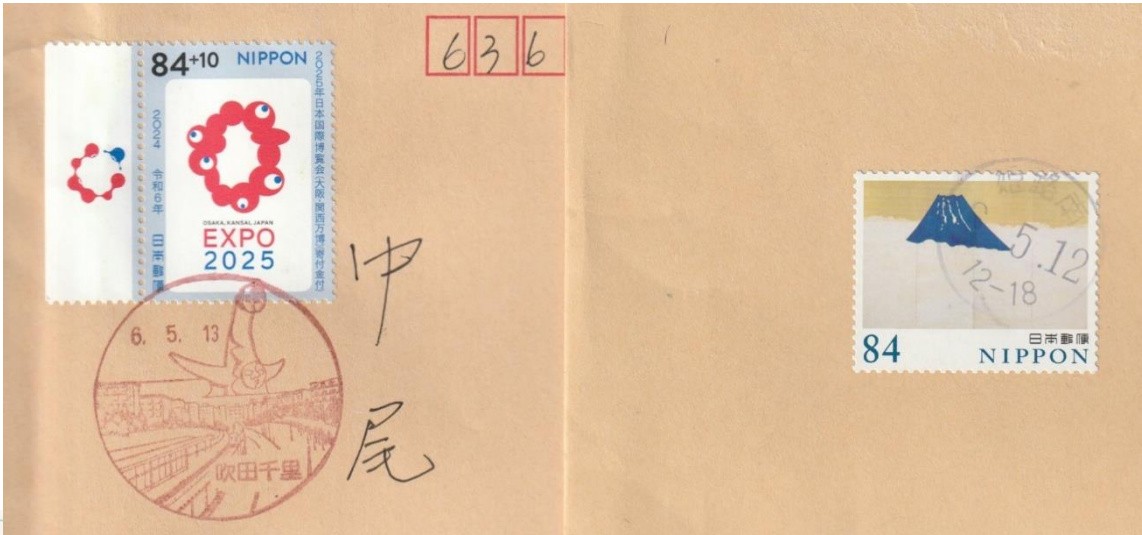
外 国

ニュージーランド	奥舎 憲雄
統一ドイツ	中野 泰雄
韓 国	小林 悟
ジョージVI世 普通切手	小西 孝司
トピカル	
ロ バ	梶原 恵美子
ステンドグラス	中 美津穂
世 界 遺 産	中野 泰雄
ベトナム戦争	安達 潤一

最近の実郵便から

資料提供

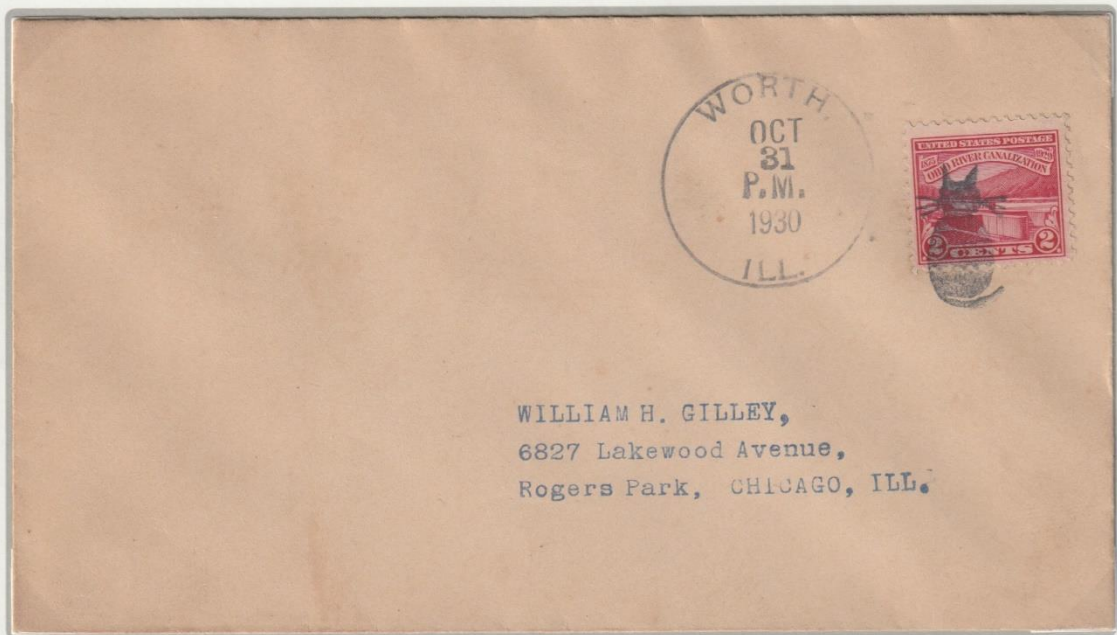
池田正宏様
小田祥子様
吉田雅之様
和田昌治様



マイリーフ

「猫」ファンシーキャンセル

19世紀のアメリカでは、切手を抹消するための消印についての規則が緩やかで、各地の郵便局ではコルクなどを刻んで思い思いの印を作り、それを切手に押すことが行われていました。これがいわゆるファンシー・キャンセルです。いろいろなデザインがありいずれも希少品です。これらをテーマティック作品に使用すると効果的で良い作品となります。



「猫」の印影

1930.9.31PM
(日本では昭和5年)

USA
ILL WORTH

ILL WORTH → イリノイ州を示すために 中尾謹三

例 会 だ よ り

★日 時：5月19日（日）14：00～15：20

★場 所：平野郵便局：3F 切手展会場

★参加者：中尾（謹）（ト）、梁河、首藤、岸田、斎藤、北野、阪井、坂口、
青木、安井、計11名 敬称略、順不同

★内 容：

*5月度例会は切手展会場にて、出品作品の解説を中心に行いました。
会報は当日配布し、それぞれに、楽しんでいただきました。
今回は切手展が主体となり、切手展最終日のため、例会後、切手展の撤収、
会場復元、後片づけをしました。お疲れ様でした！

会報記事から…コメント等、

- * 巻頭言 JPS関西地本・前代表者会議！・・・・・・・・・・中尾支部長
- * 寄稿 国際文通週間 「京師24円」切手の版分類(C281)・・・・大亀氏
- * 寄稿 田丸駅交流館開設記念小型印集印の記録・・・・・・・・阪口氏
- * 寄稿 「日本の仮面―芸能と祭りの世界」展・・・・・・斎藤氏
- * 日本郵楽会・郵趣鶏肋集発刊！・・・・・・・・・・中尾氏
- * 郵趣活動事例紹介・・・・・・・・・・中尾氏
- * 寄稿 季節の便り 富士は日本一の山・・・・・・・・飯田氏
- * 最近の実郵便から・・・・・・・・・・編集部
- * 寄稿 マイリーフ1961年4月12日ポストーク1号打上げ成功・・・中尾氏

7 月 度 郵 趣 会

★日 時：令和6年7月21日（日）午後1時30分から

★場 所：平野郵便局（4階）研修室

大阪メトロ谷町線「ひらの」駅下車、徒歩約6分

★内 容：*第51回ひらの春の切手展の振り返り、

*郵趣例会 *郵趣情報交換 *盆回し *ひと言トーク

★編集後記

JPS平野支部の“春の切手展”が先日開催され、皆さんの力作が展示され、大変好評でした。先輩が話しているように、素晴らしい作品を鑑賞し、良い展示を学び、参考にしてみても如何でしょうか？これから約1ヵ月、鬱陶しい季節を迎えます。どうぞ、切手コレクションを大切にしてください。あやめ祭りの便りが聞こえますが、観覧にお出かけになられましたら、感想文の投稿をお願いいたします。 中尾トミ子

公益財団法人日本郵趣協会登録・平野支部(平野郵趣会)

事務局：〒547-8691 平野郵便局・私書箱第22号 中尾謹三

支部長：中尾謹三、副支部長：阪井敬、山本泰司、斎藤良昭

編集者：安井康二、中尾トミ子（連絡先0745-33-3021）