

グリーン・あい

No. **93**

・2019年7月発行

一般財団法人 富田林市公園緑化協会

TEL 0721-25-1000

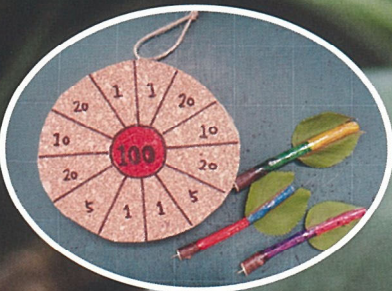
FAX 0721-25-4110

<http://web1.kcn.jp/tondabayashi-koen/>

すばやく検索

富田林市公園緑化協会

検索



- ・花を楽しもう……………アカンサス
- ・草木でオモチャ作り……………樹の板と枝で作るダーツ
- ・樹木医相談……………台風が去ってその後の樹木
- ・緑化フェア開催報告
- ・公園のりっぱな木を発見…明治池公園のメタセコイア
- ・お知らせ

花を楽しもう(24)

アカンサス モリス(葉アザミ)

キツネノゴマ科
学名 *Acanthus mollis*

大きく濃い緑色の葉は、力強く存在感があります。花茎が長く伸び、6月～8月にかけて、薄紫のガクと薄ピンクの花弁の花穂をつけます。ガクは花弁が散ってもしばらく残りますので、観賞できます。

学名のAcanthusはギリシャ語の「akantha トゲ」が語源とされています。和名の葉アザミはギザギザな葉がアザミに似ることから。日本には大正時代に渡来しました。

草丈1.5mにもなる大型の宿根草です。原産は地中海沿岸。他にスピノサス(トゲハアザミ)やハンガリスなどの種類があります。



アカンサスの葉は、葉を表す装飾の中でもポピュラーなものとして使われています。建築装飾に彫刻されコリント式と呼ばれる柱頭など古代ギリシャ文化が装飾の起源とされています。

乾燥、日陰にも強く、耐寒性もあります。水はけのよい土を好みます。葉が大きくなり茂ります。生育旺盛で根からも芽が出て増えていきます。根が侵入しないように仕切を設けるなど、他の花と離して植えたほうがいいかもしれません。



樹木医相談コーナー

台風が去ってその後の樹木は・・・

昨年9月の台風では、大阪も暴風圏に入り、富田林市にも強風をもたらし、家の屋根が飛んだり電柱が倒れたりするなどの被害を受けました。

市内の公共施設に植栽されている樹木も、倒木や傾木、枝折れなど甚大な被害を受けました。

この被害を受けた樹木の中で今回注目したいのは「傾木」です。

写真のように幹が傾いた木は、一見元気そうに見えます。しかし、土の中では、強風で何度も幹が揺さぶられ、支持根(木を支える役目)や細根(主に水分や地中の微量な養分を吸収する役目)が断裂し、結果としてまっすぐ立ってられず傾いたということです。

根が切れるということは、植物に必要な水分や微量な養分の吸収・補給を絶たれてしまうということになります。



支柱とこすれて樹皮がむけた木



根が強風で掘り起こされた状態

枝葉はそのまま残っていますから、葉からの蒸散はそのまま行われ続けます。植物は根を失うことでバランスを崩し、次第に枯れてゆきます。

いつも通る道や公園、花や新緑、紅葉などを見て季節を感じ、樹木に愛着をもっておられる方も多いと思います。

「なんで切るの？傾いただけなのに・・・起こせばいいじゃない・・・」と思った方もおられるのではないのでしょうか。

市内でも傾きの激しかった木については、根が切れてしまっているため再生に時間がかかること、また再生が難しく景觀に影響があること、そして次に台風などの強風が襲来した時に傾木となったこれらの木は倒木の危険があるため、残念ですが生活に支障のある恐れがある木は撤去をしています。

今年、初夏を過ぎ街路樹や公園樹を見てみると、傾きはそれほどでもなかったけれど、根が切れていたのか調子の悪い樹が見受けられます。

台風の爪痕は今も樹木に残っています。

草木でオモチャ作り

今回は『樹の板と枝で作るダーツ』を作ってみましょう。

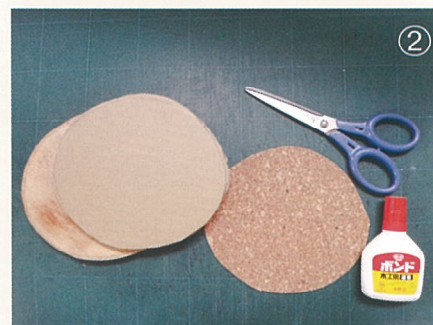
①用意するもの

- ・輪切り板(直径20cm程度)・枝(直径1cm×長さ10cm)・葉っぱ
- ・ハサミ・段ボール・コルクシート・押しピン・油性カラーペン・ヒモ
- ・木工用ボンド・ものさし・ナイフ・ヒートン・紙やすり など



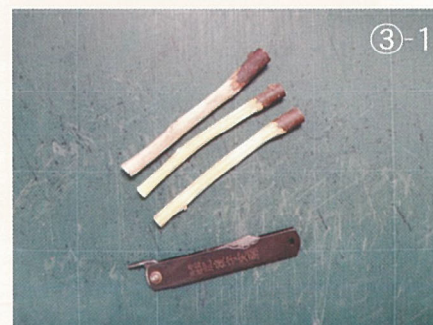
②輪切り板でダーツボードを作りましょう。板の表面にささくれや、バリがある場合は紙やすりで表面の肌を整えます。

段ボールとコルクシートを輪切り板と同じ大きさになる様にカットしましょう。カットした段ボールを輪切り板に貼り、その上にコルクシートを貼りましょう。



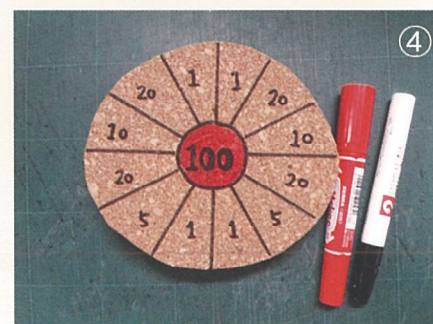
③枝でダーツの矢を作りましょう。矢が重いとダーツボードに刺さっても落ちてしまいますので、先端部分の樹皮は少し残して他の樹皮は削り軽くしましょう。樹皮を削った枝にペイントをしましょう。樹皮を削った枝は色がにじむので、にじみを防ぐために先にニス塗る方法もあります。樹皮を削った側の先端辺りに葉っぱを矢の羽の代わりに接着しましょう。樹皮を残した側の先端には押しピンを接着したら矢の完成です。

④ダーツボードに的を描きます。貼り付けたコルクシートの中心に小さめの円を描き、周りには12等分の直線を引き、点数を書き込みましょう。



⑤ダーツボードにヒートンを取り付け、ヒモを結び壁にぶら下げたらダーツの完成です。ダーツの矢には押しピンが付いているので取り扱いに注意して遊びましょう。

※大人と一緒に作りましょう。

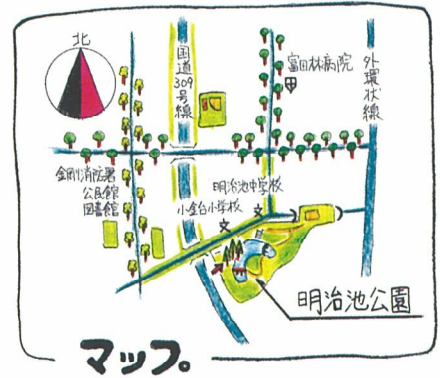


公園の「りっぱな木」を発見!!

明治池公園のメタセコイア



この公園は、昭和62年に開設した、面積が49,000㎡ある大きな地区公園です。公園の中心には、明治池とい



うため池があり、昔は農業用水として利用されてきました。この池の外周には、メタセコイアが、数本植栽されています。

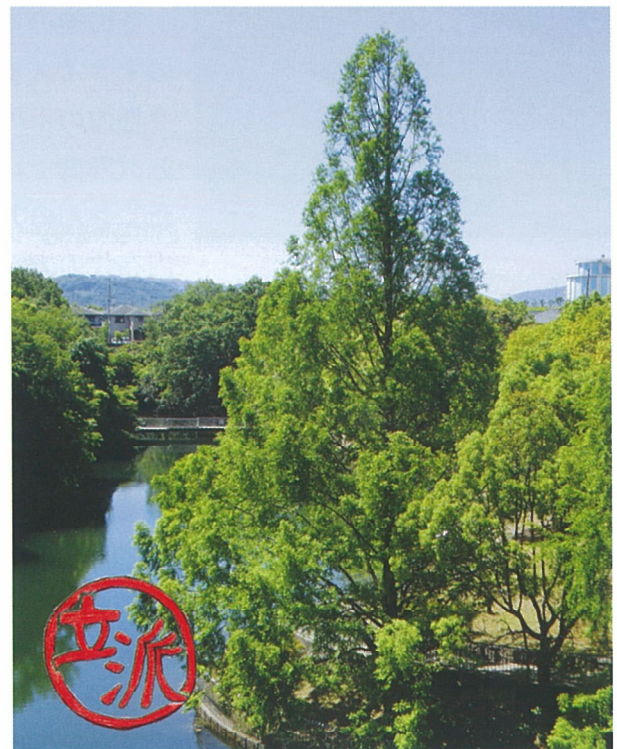
池周辺を公園として整備された時に植栽された樹木ですが、現在では立派に成長しました。

池の堤の南西付近に4本植栽されているものが、この公園のシンボリックな樹木になっており、なかでも樹高約24m、幹周り約1.8m、枝張り約9.5mの樹木があります。

春は新緑が美しく、夏は緑陰、秋は真っ赤に紅葉し、冬は細かい枝が美しく、メタセコイアの特長である三角錐の樹形が、池の水面に映し出される姿をきれいに見ることができます。

メタセコイアは、樹高が非常に高くなるために住宅の近くの公園や緑道に植栽されたものは、倒木の不安や、日が当たらなくなったり、細かい落ち葉が風でたくさん飛んでくるなどで住環境を優先し、全て剪定されています。

明治池公園のメタセコイアは、幸いに住宅から距離があり、地形的に恵まれた場所なので、これからも立派に成長していくと思います。



水面に映るメタセコイア



平成3年の風景

第26回富田林市 緑化フェア&植木市開催報告

4月25日(木)～4月28日(日)の期間に開催した緑化フェア&植木市は好評のうちに終了しました。今年は改元の年で、ゴールデンウィークの連休が10日ある方も多かったのではないのでしょうか。市外に遊びに行かれる方、海外に行かれる方、いろいろおられたと思います。そんな連休の時期に開催したイベントでした。

初日の25日には、朝から来場される方で混雑しておりました。そんな中で、市のイメージキャラクター「とっぴー」と、JA大阪南のイメージキャラクター「みなみちゃん」が会場にやってきて、来場者に花の種を渡したり、隣の津々山台幼稚園の園児の皆さんと写真を撮ったり、



(写真1)

緑のリサイクルコーナーでは、使わなくなった植木鉢や増えすぎた苗をたくさんの方が持ってこられておりましたが、取りに来られる方も多く、見る見るうちに無くなりフェア終了時には何も無い状態になりました。



(写真3)

恒例の実演実技講習ですが、「松の剪定・庭木の剪定講習」「家庭菜園の土づくり講習」「ガーデニング講習」その他「果樹の剪定」についても講習を行うなど、真剣に聞き入る方が多くいらっしゃいました。(写真3)

また他にも、「木の魚釣り大会」「みどりのビンゴゲーム」や「これ何の種クイズ」にもたくさんの子供たちが参加してくれました。(写真4)

毎年人気のある剪定した樹木の小枝や板などで動物や飾りなどを作るクラフトコーナーなど、今年も盛りだくさんのイベントとなりました。



(写真4)

植木市では、園芸用品や庭園の展示販売、庭園樹の販売、花鉢などの販売などを実施し、お花や樹木を購入される方でにぎわいました。

今年のオークションも例年同様大勢の参加者でにぎわい、司会者の名調子に会場から笑い声の絶えない楽しいオークションでした。

(写真5)



(写真5)

ご来場くださいました皆様、イベントにご協力くださいました皆様、ありがとうございました。



(写真2)

かわいいお客様方の来場でさらに会場が賑わいました。

その他の日程も、今年は「これ何の木クイズラリー」を新たに開催し、会場内の木の名前あてクイズを実施し、(写真1) また、「木の動物マグネット作り」を実施するなど、たくさんの方が参加されました。(写真2) この木の動物は、市内在住の方がボランティアで作成してくださいました。



メンテナンスの定期便



一般財団法人富田林市公園緑化協会が管理する富田林市内の公園樹や街路樹の8月から11月までの定期メンテナンス予定表



公園

	8	9	10	11
除草	~~~~			~~~~
ケムシの駆除	-----			
樹木の剪定	~~~~			
花壇の植替え				~~~~

広場の草刈りをします
大量発生した箇所を中心におこないます
茂りすぎて支障のた樹木の枝払いをします
ポーチラカやサルビアなどからパンジーなどの冬の草花に植え替えます

緩衝緑地

	8	9	10	11
除草	~		~~~~	

宅地や道路沿いの部分を主に草刈りをします

街路樹

	8	9	10	11
除草			~~~~	
ケムシの駆除	-----			
樹木の軽剪定	~~~~			
落葉樹の 落ち葉清掃				~~~~

街路樹や歩行者専用道路樹の植栽部分の草刈りをします
大量発生した箇所を中心に行います
交通に支障のある樹木についてその部分の枝払いをします
樹木の大小、交通量に応じて、2週に1回・週に1回、週に2回おこないます
落ち葉を清掃します

メンテナンス作業中は、なにかとご迷惑をおかけしますが、ご協力をお願いします。

◀ お知らせ ●●● ▶

☆講習会のお知らせ

5月、7月、11月、12月にケアセンター「けあぱる」で園芸教室を開催します。

内容は寄せ植えやクラフトなどです。詳しくは開催月の市広報をご覧ください。



編集後記

今年は春らしい陽気が少なく、寒暖差の激しい日が続き、5月中旬になってから急に暑くなってきました。春の服をほとんど着ることなく、いきなり半袖シャツ・・・今夏、もっと暑くなるのかと思いやられます。

植物の生育も観察していると、5月に咲き出すサツキも少し遅れて咲き出していました。急な暑いので花もちが悪かったように思います。

暑い日は、涼やかな花を見て過ごしてみたいものです。



日陰に耐える代表格の植物。擬宝珠（ぎぼうじゆ）が転訛し、蕾が擬宝珠に似ていることから名前がついたとされています。東北地方から中部地方の一部ではウルイと呼ばれ、他にもコーライ、ギンボ、タキナなどと呼ばれています。春に若芽が山菜として利用される地域もあります。

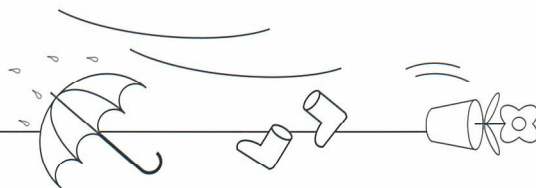
ギボウシ

科名 キジカクシ科(ユリ科)

学名 Hosta

花言葉 「静かな人」「落ち着き」「沈着」

台風に備えましょう。



2018年9月の台風21号では、屋根が飛んだり庭木が倒れたりしたお家も多かったようです。

強風時では木の葉など風当たりの面積を小さくしておくことで、倒木の危険が多少マシになります。台風に向けて庭のボサボサにほったらかしにしている木は透かし剪定をするなど準備をしましょう。

来てからでは遅いのです。備えあれば憂いなし！強風は急にやってきます。風が吹き出す前に片付けましょう。