

# よしの こういき

平成25年  
(No.34)



## 広報よしのこういきの主な内容

- こちら吉野広域消防…… 2 ページ
- クリーンセンター通信… 4 ページ
- こんにちは！さくら苑… 6 ページ
- 平成23年度決算状況…… 8 ページ

## せんとくんと学ぼう！

### 火災予防運動に人気のゆるキャラが登場！

平成24年秋の火災予防運動に奈良県の「せんとくん」が登場し、幼児への防火指導を実施しました。

大好きなゆるキャラの登場に、キラキラと目を輝かせ、楽しく、そして真剣に学ぶ子供達の姿。

興味のあることをどんどん吸収するこの時期に、きちんと防火について教える大切さを改めて認識しました。

子供達の心に芽生えた防火は、成長とともにしっかりと根付いていくことでしょう。

こちら

# 吉野広域消防

火災・救急・救助は119

平成24年度全国統一防火標語

## 消すまでは 出ない行かない 離れない

### 消防統計 (平成24年)

#### 火災

火災発生件数は11件で、前年に比べ4件の減少となりました。内訳は建物火災6件、車両火災3件、その他火災2件となっています。これら火災の調査結果によると、火気器具など生活必需品の不適切な取り扱いによる出火が多く認められます。

使用に際しては、説明書をよく読み正しく取り扱うことで、火災や事故を防ぎましょう。

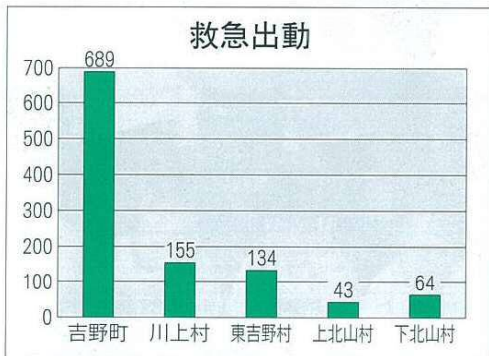
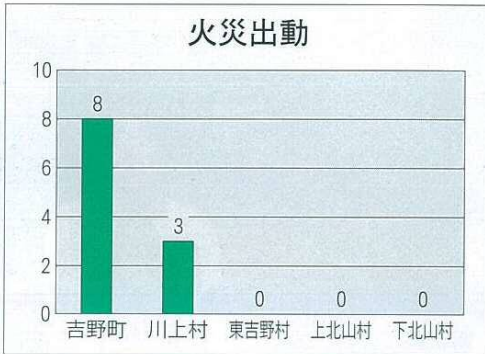
#### 救急

出動件数1085件、搬送人員1052人で前年と比べると、件数で49件、人員では66人の増加となりました。出動の種別は急病が最も多く、一般負傷(けが)、交通事故の順となっています。

病気やけがにご注意を。なお、体調不良時の判断で迷ったときは、奈良県救急安心センター(#7119)にご相談を！看護師等がアドバイスを行います。\*ダイヤル回線・IP電話からは(0744-2010119)へ

#### 救助

出動件数52件で前年比12件の減少となりました。とはいえ多発している中高年登山者の遭難事故や、若者たちの危険な行為による水難事故が高止まりしており、今後その発生が危惧されるところです。



村井 敦也 (19歳)  
モットー「元気！」



北 良平 (24歳)  
モットー「一生懸命」

平成24年4月1日付けで採用した2名の消防吏員は、約8ヶ月間の初任教育(救急を含む)を修了し消防署(救急を)に配属されています。若さと情熱で職務に燃える消防士たちをご紹介します。

フレッシュ！  
消防ルーキーズ



# 「火点はマモルくん！」

## 訓練用標的器を導入

「いざ」というとき消火器の使用に不安はありませんか？

今回、財団法人自治総合センターの地域防災組織育成助成事業を通して、水消火器放射訓練用標的器マモルくんを導入しました。今後は、地域の防災会や各種事業所での訓練に活用していただけます。詳しくは、消防本部消防課までお問い合わせください。(TEL 074 6・32・1011)

# ついつつかりが

## 思わぬ事故に…

電気は日常不可欠なエネルギーです。家庭にはさまざまな電化製品があふれ、生活を豊かなものにしていきます。一方、電気は時として火災や事故の原因になることがあります。今回は電気のおとなしい取り扱いについて考えてみましょう。

### 配線器具からの出火

#### 〈事例1〉

たこ足配線で延長コードを接続していたコンセントから出火して壁が焼けた。

2011年 奈良県

たこ足配線はコードの許容電流を超過させ異常過熱を引き起こします。

#### 〈事例2〉

電気コードの固定箇所から火花が出て壁が焼けた。

2011年 大阪府

コードを壁に固定する釘やステープレを強く打ち付けすぎると被覆を傷つけてショートします。

#### 〈事例3〉

水槽用ヒーターの電源用コンセントから出火して床が焼けた。

2010年 富山県

差し込みプラグに、ほこりや水分がついたままになっているとトラッキング現象が発生します。

※トラッキングとはプラグの隙間に水分やほこりがあると、表面で小規模な火花放電が発生し、その部分の樹脂が徐々に炭化して発火する現象

## 電気の火災や事故を防ぎましょう

### 電気機器からの出火と事故

#### 〈事例4〉

電気ストーブにフトンが触れて出火した。

2012年 奈良県

就寝まえには必ず電源スイッチを切ってください。寝返りなどでストーブにフトンが触れることがあります。

#### 〈事例5〉

携帯電話をズボンのポケットに入れてコタツでうたた寝をしていたところ、太ももに低温やけどを負った

2003年 宮城県

低温やけどは比較的低い温度(44℃～50℃)でも長時間、同じところに触れていると起こります。電気あんかや湯たんぽでも発生しています。

#### 〈事例6〉

電子レンジで卵を温めて

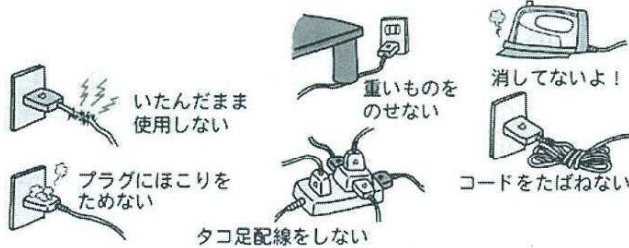
ひとくちかじったところ、破裂してやけどを負った。

2009年 兵庫県

殻と自身に包まれた黄身は、熱膨張の後、急な減圧で水分が気化し水蒸気爆発を起します。「爆発たまご」として深夜番組で紹介されたことがあり、ご存知の方も多いのでは。

### まとめ

このように、社会生活の基盤をなす電気は「もろ刃の剣」といえます。だからこそ取扱説明書を必ず読み、正しく安全に使用しましょう。



# ● クリーンセンター通信 ●

## ● ごみの持ち込み受付について

クリーンセンターでは、ごみを直接クリーンセンターに持ってこられた場合の処理も行っております。



**受付時間** : 午前 8 時 30 分から午後 3 時 (時間厳守)

**受付日** : 月曜日から金曜日 (年末年始はお問い合わせ下さい。)

※ 土、日、祝日のごみの持ち込み受付は行っておりません。

ただし、毎月第 3 日曜日のみ受付を行っております。

**料金** : 廃棄物 10kg につき 63 円

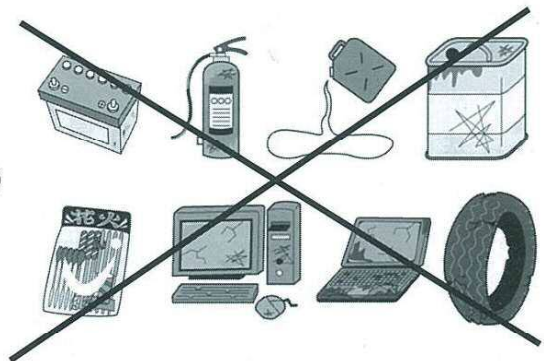
## ● 持ち込みによる注意事項及び処理できないもの

### ○ 持ち込みによる注意事項

- ① 初めて持ち込みをされる場合は、必ずクリーンセンターに電話連絡してどういうごみなのかを問い合わせしてから持ち込んで下さい。
- ② 係員の指示に従い、ごみの種類ごとに分別して運んで下さい。
- ③ 木材及び剪定した植木等は、長さ 20cm～30cm 以内で切断して持ち込んで下さい。

### ○ 処理できないもの

- ▼ 産業廃棄物 (家屋解体の廃材等)
- ▼ 危険性を有するもの (引火性及び爆発性があるもの)  
バッテリー・消火器・灯油・火薬 (花火)・廃油等
- ▼ クリーンセンターで扱えないもの  
パソコン・車のタイヤ・石膏ボード等



詳しくは、吉野三町村クリーンセンターまでお問い合わせ下さい。

# よしのこういき

## ペットボトルのリサイクルについて



住民の皆さんから排出されたペットボトル。  
夏には、この5倍以上の量になります。



左がキレイに出された例、右が汚い例。  
中には缶等が含まれていることも。  
皆様の分別のご協力よろしくお願いします！



職員がチェックをしながら圧縮梱包機に投入します。



作業服、学生服、企業向けの制服、スーツ、シャツ、トレーナー、カバー、帽子、タオル、エプロン、スポーツウェア、白衣、手袋、ソックス

衣料品類などに再資源化されます。  
捨ててしまえばゴミだけど、リサイクルすれば宝物！



ペットボトル成品 クリーンセンターにて一時保管後、民間事業者に引き渡されます。



圧縮梱包されたペットボトル  
これひとつで、ペットボトル約350本分!!

### ペットボトルの処理

住民の皆様が排出したペットボトルは、吉野三町村クリーンセンター内のストックヤードで一時保管し、それを当職員がチェックしながら、汚れているものや資源化できないものを除きます。そして、資源化できるペットボトルは圧縮梱包して保管します。

### ペットボトルの資源化

圧縮梱包されたペットボトルは、民間事業者に引き渡され機械処理にて再生ペレット化後、再資源化されます。

### きちんと分別しましょう

汚れたペットボトルは資源化できないばかりではなく選別にかかる職員の負担なども増加しますので、汚れなどは取り除いて下さい。

今後も、環境保全対策に万全を期しごみの資源化に取り組んでまいります。  
引き続き住民の皆様のご協力をお願いします。



ペットボトルのフタは  
外して可燃物へ！

#### ごみについてのお問い合わせは…

- ◎吉野三町村クリーンセンター  
☎0746-32-1275
- 吉野町役場 環境対策課  
☎0746-32-9024
- 川上村役場 生活環境課  
☎0746-52-0111
- 東吉野村役場 住民福祉課  
☎0746-42-0441

クリーンセンターでは、ビン類・ペットボトルをひとつずつ手作業で分類しています。数が膨大なため、フタをはずすだけでかなりの時間と手間が掛かります。また、ビン類は色、種類別に分類していますが、ビンにフタがついたままだったり、陶器類、ガラス製品が混ざっていると再利用の際に不良品を発生することになります。

樹脂製のフタは可燃物収集用袋へ、金属製およびその他のフタは缶類収集袋、また陶器類やガラス製品は不燃物収集用袋に入れて出して下さい。

そのほか、分からないことがありましたら、クリーンセンターまでお問い合わせ下さい。

ビン類・ペットボトルを  
出すときのお願い

こんにちは！

# さくら苑

吉野三町村老人福祉施設

## お好み焼きを実施しました！

各階でお好み焼きと焼そばの調理を利用者様の目の前で実施し、皆様に食べていただきました。

さくら苑では、毎月のお誕生日会・お正月・お花見・敬老会や夏祭りといった日に、行事食を実施しています。

この日は、出来立て熱々の料理に、利用者様も普段より沢山おかわりをされ、さらに「美味しいよ！」って言っていただきました。



○過去にした行事食○  
郷土食・お鍋・餅つき  
ケーキバイキング  
フリの解体ショーなど！

## 救命講習○防災訓練

さくら苑では、職員のスキル向上のため、救命講習および防災訓練を行っています。

今年度は東日本大震災を教訓に、災害時にベッドを動かす事ができない状況を想定し、シーツや椅子などを使用することで、利用者様を移動する訓練を行いました。また、災害時の備蓄食の対応も進めており、今後も地域の皆様の暮らしを支えていきたいと考えております。



心肺蘇生法→

災害時の移動訓練↓



## 吉野中学校福祉体験

昨年の夏(8月)に、吉野中学校の1年生を対象に、当苑および吉野中学校内にて福祉体験学習を実施しました。

当日は、高齢者介護についての学習や、利用者様・職員の立場にたつての車いすおよび歩行介助の体験を行いました。

生徒の方が  
ゲームをしてくれました☆



## ☆夏祭り☆

## 交通安全&振り込め詐欺防止

9月25日、吉野警察署による交通安全および振り込め詐欺防止の講演が行われ、宮滝駐在所の速水様をはじめとする皆様にご協力いただきました。

その中でも、大滝駐在所の吉元様によるマジックショーは、普段見ないような利用者様の驚きやドキドキ感が伝わってきたマジックショーとなりました。

利用者様が練習を  
続けてきた手話を  
披露しました！



交通安全  
マジックショー！



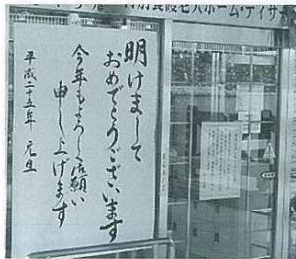
盆踊り

## ボランティア紹介①

### 介護予防体操をしています！

『さくら苑にて、週に1回介護予防体操のボランティアをしている和田泰明です。

介護予防体操では、利用者様に手遊び・能トレ・筋トレ・音楽に合わせての体操と、楽しみながら頭と体の体操をしていただいております。うまくできない自分が可笑しいんです。できない自分に笑ってしまう。その笑顔が自らまた挑戦しようという気持ちにさせてくれる。そんな雰囲気介護予防体操です。皆さんが一生懸命参加して下さることに感謝し、一人でも多くの方に参加してもらえよう継続させていただきたいです。』



↑  
正面玄関にて  
～門内先生作～

## ボランティア紹介②

### クラブ活動「書道」

昨年より、門内美智子先生をお迎えし、毎月第3火曜日に書道を教えていただいております。

季節に応じたお手本に、利用者様は毎回練習に励んでおられます。昨年秋には、町文化祭にも出展しました。皆様、門内先生が来られるのを楽しみにされ、書道が利用者様の生きがいとなっております。



一年の終わりに漢字一文字を書きました。

昨年も多くボランティアの皆様にお世話になり、本当に有難うございました。  
今年もさくら苑をどうぞよろしくお願ひ致します。

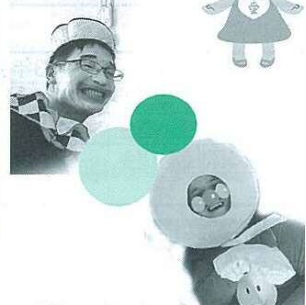
## ～さくら苑職員一同より皆様へ～

さくら苑では看護職員・介護職員を随時募集しています♪  
私たちと一緒に働いてみませんか？  
詳細につきましては、さくら苑までご連絡ください。  
お待ちしております！

正規職員も  
大募集  
します！

## □さくら苑事業紹介□

- 特別養護老人ホーム
- ショートステイ
- デイサービス
- 居宅支援事業(ケアプラン作成致します)
- ケアハウス・特定施設入居者生活介護



紙おむつ・石鹸・タオル  
洗剤等ございませんか？

介護のご相談等ございましたら  
さくら苑までご連絡ください。  
専門の職員が対応致します。  
連絡先 電話 0746-32-8950

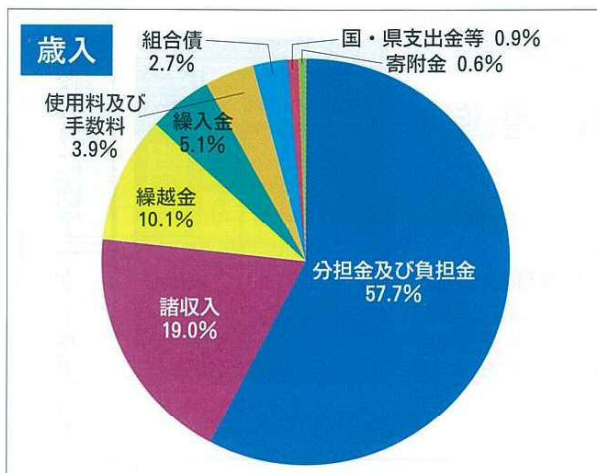
当苑では紙おむつ等の寄贈をお待ちしております。  
ご自宅で要らなくなった紙おむつ等ございましたらご連絡ください。

# 平成23年度 吉野広域行政組合決算の状況について

吉野広域行政組合の平成23年度決算状況についてお知らせします。歳入決算が16億4,107万3千円、歳出決算が15億2,342万5千円、実質収支が1億1,764万8千円となり、これは平成22年度決算と比較して、歳入で6,369万6千円減（△3.7%）、歳出で1,584万5千円減（△1.0%）となりました。

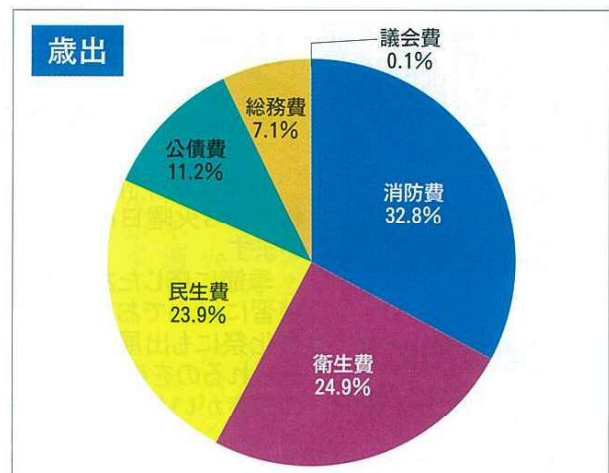
支出においては、主に下記の工事等を行いました。

- ・吉野郡7町村戸籍共同電算システム構築費 7,053万円
- ・さくら苑ナースコール、施設内電話入替工事 1,440万7千円
- ・吉野斎場屋根改修工事 421万1千円
- ・クリーンセンター焼却施設整備工事 1,490万円
- ・クリーンセンター不燃物最終処分場拡張整備工事 6,980万2千円



歳入決算額 16億4,107万3千円

(単位：千円)



歳出決算額 15億2,342万円5千円

(単位：千円)

予算科目	歳入決算額		
	23年度	22年度	増減比
分担金及び負担金	946,601	1,086,400	△ 12.87%
諸収入	311,190	306,949	1.38%
繰越金	165,499	168,044	△ 1.51%
繰入金	83,489	0	皆増
使用料及び手数料	64,613	101,161	△ 36.13%
組合債	44,500	36,000	23.61%
国・県支出金等	14,681	5,625	161.00%
寄附金	10,500	590	1,679.66%
合計	1,641,073	1,704,769	△ 3.74%

基金の残高 (単位：千円)

基金の名称	23年度末	22年度末
財政調整基金	94,733	78,706
戸籍共同電算化整備基金	25,422	108,012
施設整備等寄附金積立基金	9,630	0
合計	129,785	186,718

### 歳入の主な説明

#### 分担金及び負担金

町村から納めていただいたお金です。

#### 使用料及び手数料

さくら苑のケアハウス利用料や斎場使用料、クリーンセンターのごみ処理に係る手数料です。

#### 繰入金

基金を取り崩し、繰り入れたお金です。

#### 繰越金

前年度から繰り越したお金です。

#### 諸収入

主にさくら苑の介護に係る収入です。

#### 組合債

事業を行うために借り入れたお金です。

予算科目	歳出決算額		
	23年度	22年度	増減比
消防費	499,822	527,245	△ 5.20%
衛生費	378,916	348,779	8.64%
民生費	364,381	322,501	12.99%
公債費	170,520	207,397	△ 17.78%
総務費	108,533	132,356	△ 18.00%
議会費	1,253	992	26.31%
合計	1,523,425	1,539,270	△ 1.03%

組合債（未償還元金）の残高 (単位：千円)

区分	23年度末	22年度末	増減比
厚生福祉	343,885	429,187	△ 85,302
衛生	325,286	348,743	△ 23,457
合計	669,171	777,930	△108,759

### 歳出の主な説明

議会費 議会運営に使われます。

総務費 組合事務、戸籍電算システム等に使われます。

民生費 さくら苑の運営に使われます。

衛生費 クリーンセンターでのごみ処理、斎場に使われます。

消防費 消防業務（火災、救急、救助等）に使われます。（町村の消防団経費は含みません。）

公債費 事業を行うために借りたお金の返済に使われます。